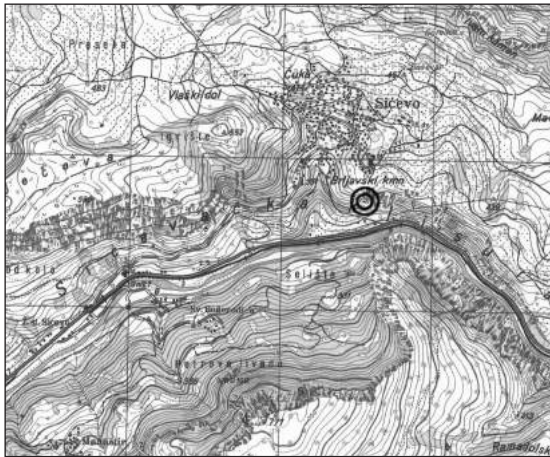


СИСТЕМАТСКА ИСКОПАВАЊА ПЕЋИНСКОГ КОМПЛЕКСА БАЛАНИЦА У СИЋЕВУ

Душан Михаиловић, Филозофски факултет, Београд

Кључне речи: средњи палеолит, шарантијен, мустеријен, пећине, мандибула, хоминиди, Сићевачка клисура

Палеолитски локалитет Баланица у Сићеву откривен је приликом рекогносцирања трасе пута Ниш–Димитровград, у јуну 2002. године. Комплекс сачињавају две



Карта – Положај
локалитета

Map – Site location

пећине: Мала Баланица и Велика Баланица, које су међусобно спојене уским пећинским каналом (Петровић 1976). Пећине се налазе на излазу из Сићевачке клисура, на надморској висини од 338 m, а улаз им је оријентисан према југу. Велика Баланица састоји се од улаза, који има изглед поткапине, површине 10 x 8 m, и унутрашњег дела, површине 36 x 25 m. Малу Баланицу сачињавају пространа унутрашња дворана, дугачка око 29 m и широка око 5 m, и мања унутрашња просторија.

Претходна истраживања

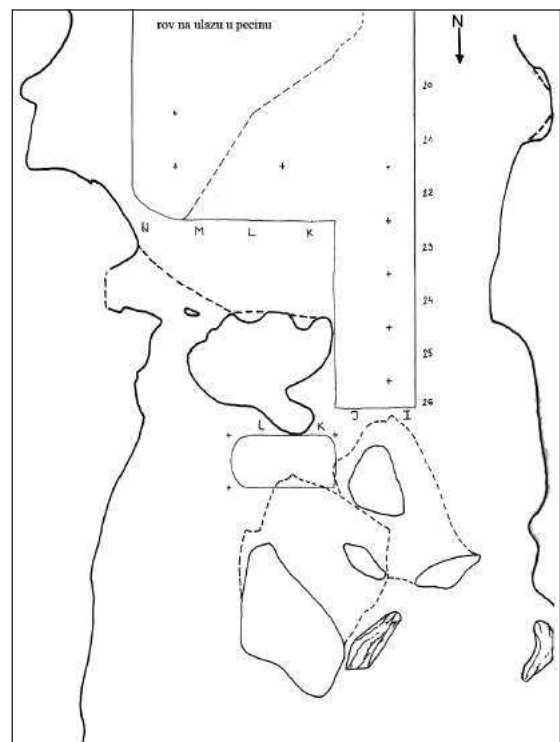
Још 2002. године уочено је да су и Велика и Мала Баланица знатно оштећене активностима трагача за драгоценостима. У улазном делу Велике Баланице откривен је ров у облику слова V, дужине 5 m, чија је ширина премашивала 2 m (на самом улазу), а дубина је износила готово 1,5 m. У западном делу Мале Баланице налазио се укоп пречника око 3 m и дубине око 4 m. Након прегледа профила и одбачене земље, у Малој Баланици нису откривени археолошки налази већ само животињске кости (очигледно плеистоценске старости), док су у Великој Баланици, у профилу рова на улазу у пећину, нађена два окресана артефакта (Михаиловић 2004). Пећина је евидентирана као палеолитско налазиште и у њој су 2004. године предузета сондажна археолошка ископавања.

Истраживања су 2004. године дала неочекиване резултате. На површини од свега неколико квадратних метара (у квадратима L21–L22), до дубине од једног метра, истражено је шест археолошких хоризоната, у којима је нађено више од хиљаду артефаката и мноштво фрагментованих животињских костију. Сви хоризонти опредељени су у средњи палеолит.

Систематска ископавања Велике Баланице започета су 2005. године. Површина ископа је проширена, утврђене су западне границе насељаваног простора, а дефинисана је и стратиграфија наслага у улазном делу пећине. Константовано је да се палеолитски налази јављају и у унутрашњости пећине. Приликом поновног обиласка Мале Баланице, у северном профилу укопа нађени су средњопалеолитски артефакти. Исте године, у овој пећини спроведена су и мања сондажна ископавања.

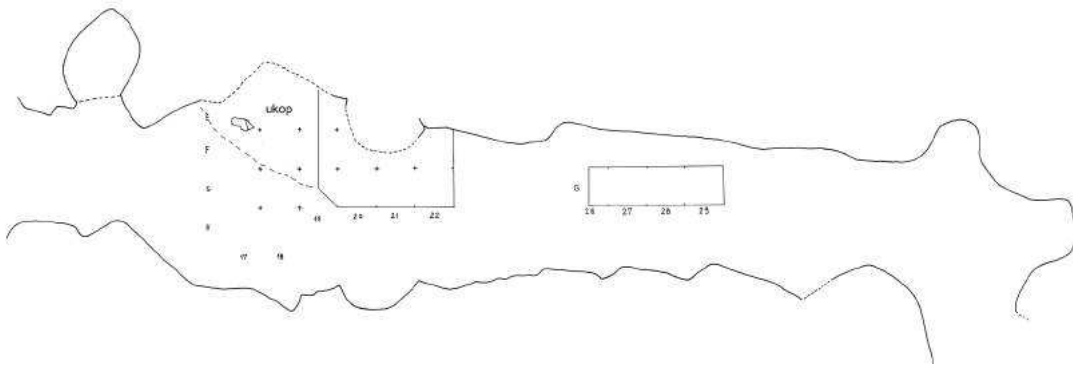
Ископавања 2006. године

Истраживања пећинског комплекса Баланица у 2006. години предузета су у две фазе: јунској и октобарској. Спроведена су унутар квадратне мреже коју су сачињавали квадрати површине 1 m² (сл. 1), а ис-



Слика 1 – Ситуациони план Велике Баланице

Figure 1 – Velika Balanica, situation plan



Слика 2 – Ситуациони план Мале Баланице

Figure 2 – Mala Balanica, situation plan

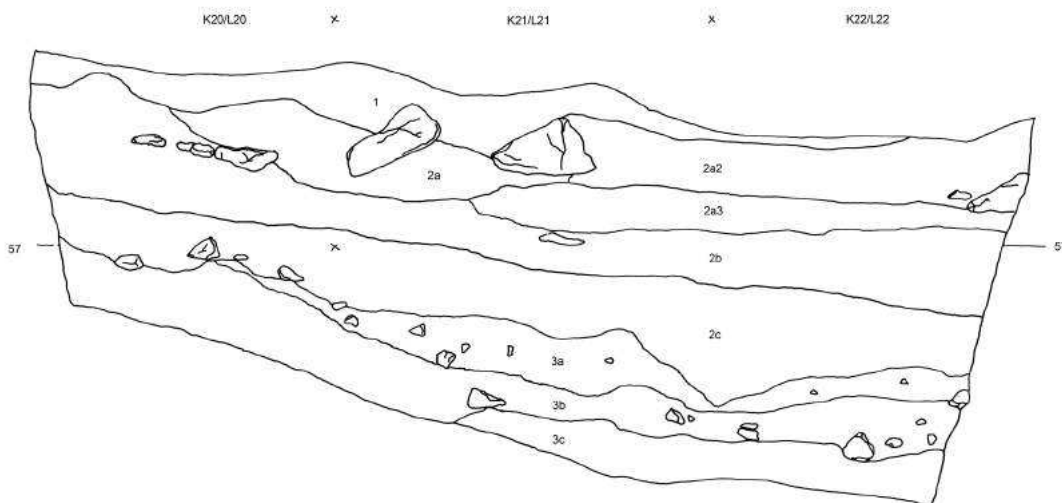
копавано је по квадрантима димензија 50 x 50 cm. Дебљина откопа није била већа од 5 cm, осим када се радило у слојевима без или са веома мало налаза. Стратиграфски положај и просторни распоред *in situ* налаза и одломака стена са једном димензијом већом од 5 cm прецизно су документовани. Седимент је просејаван на суво, на ситима промера 3 mm.

Током претходних истраживања у Великој Баланици испитана је површина у дну улазног дела пећине. Ископавања 2004. године започета су од западног профила „рова на улазу у пећину“, у квадратима K, L, M/20–22, а 2005. године настављена су у квадратима I, J, K/20–22, као и у квадратима I, J/23–26, на самом улазу у унутрашњост пећине. Испитано је шест геолошких хоризоната унутар два стратиграфска комплекса (сл. 2). У горњем комплексу, непосредно испод површинског слоја, издвојени су хоризонти са црвенкастим, сивосмеђим и

тима I, J/23, 24 постају тамнији и да нагло падају ка унутрашњости пећине. У горњем слоју (2a) готово није било налаза, али је зато у слоју 3 констатован већи број артефаката. Истраживања су обављена и у спољашњем делу улаза у пећину, на самој граници наткривеног простора (I, J, K/19–21). Ископ је спуштен на површину геолошког слоја 5, односно на ниво на коме се јавља жућкасти седимент са крупним одломцима стена.

У Малој Баланици (сл. 3) настављена су ископавања у западном делу пећине (у кв. F, G/21–22), на површини која се везује за квадрате истраживане претходне године (E, F, G/19, 20). Отворено је и неколико квадрата дубоко у унутрашњости пећине (G26–G28). Малобројни налази из средњег палеолита откривени су у хоризонтима 2a–2d (смеђи седимент са дробином), одмах испод површинског слоја.

Испод укопа у западном делу Мале Баланице започето је ископавање слоје-



Слика 3 – Велика Баланица: западни профил „рова на улазу у пећину“

Figure 3 – Velika Balanica – western profile of the “trench at the cave entrance”

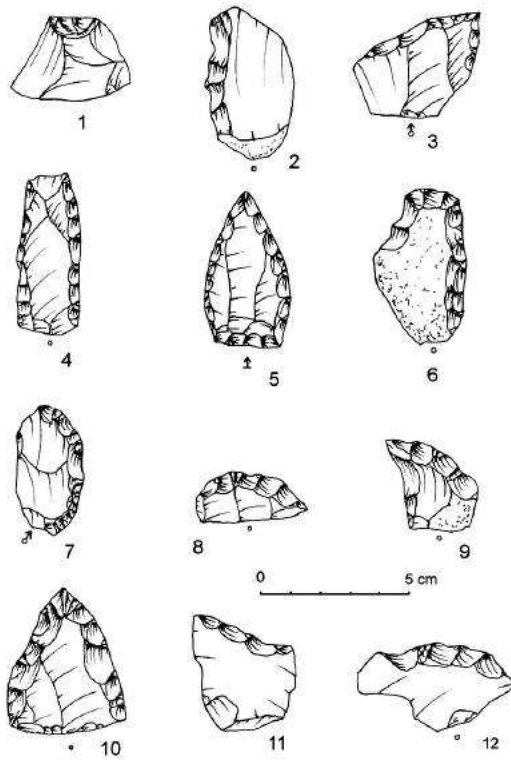
светлосмеђим седиментом са дробином (2a–2c), док доњи комплекс сачињавају слојеви тамније боје и глиновитог састава (3a–3c). Највише налаза прикупљено је у хоризонтима 2b и 3b.

Године 2006. ископавања су настављена у западном делу улаза у пећину и у предњем делу улаза. Уочено је да слојеви у квадра-

ва који припадају доњем стратиграфском комплексу. Том приликом, у квадрату D18, на нивоу геолошког хоризонта 3b, нађен је фрагмент мандибуле хоминида (највероватније неандерталца), са три очувана молара. Хоризонт се налази готово два метра испод нивоа на коме су констатовани средњопалеолитски артефакти.

Слика 4 – Велика Баланица: окресани камени артефакти

Figure 4 – Velika Balanica: chipped stone artifacts



Археолошки налази и културно опредељење

На основу количине и карактера налаза може се претпоставити да је Велика Баланица, бар у неким фазама насељавања, представљала базни логор, док је Мала Баланица коришћена као привремени логор или као станиште посебне намене, у вези са активностима у суседној пећини.

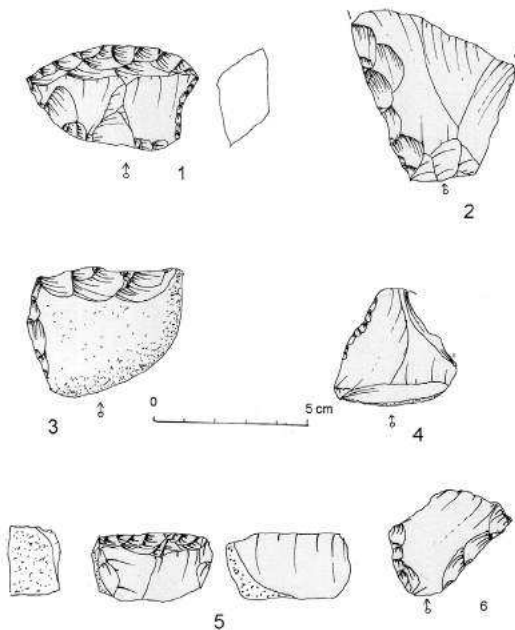
У пећинском комплексу Баланица јављају се два типа индустрије. У горњим слојевима Велике Баланице (2a–2c) прикупљени су бројни налази од кремена и артефакти добијени применом левалузијенске технике окресивања (сл. 4: 1–7). Међу алаткама веома су заступљене латералне пострушке. У доњим хоризонтима (3a–3c) преовлађују артефакти од кварца, пострушке на кратким одбицима (по правилу трансверзалне), назупчане алатке и ретуширани одбици (сл. 4: 8–12). Левалузијенска техника није коришћена. Слична индустрија документована је и у Малој Баланици, у којој су констатоване и типичне пострушке типа Кина (сл. 5).

На основу почетног увида у материјал, налази из Мале Баланице и доњих слојева Велике Баланице могу да се одреде у шарантијен, а артефакти из горњих слојева у типичан мустеријен. За разлику од типичног мустеријена, који је добро проучен на налазиштима у суседним областима, шарантијен је до сада потврђен само на малом броју локалитета у јужној Панонији и на западу Балкана (Крапина, Беталов сподмол, Ерд) (Ivanova 1979; Osole 1991; Simek, Smith 1997; Gábori-Csánk 1968), а шарантијенски елементи јављају се и у материјалу са Петроварадинске тврђаве (Михаиловић 2006).

Истраживања пећинског комплекса Баланица омогућила су да се оквирно сагледају главне фазе у развоју средњег палеолита на подручју централног Балкана и да се стекне почетни увид у начин живота неандерталских група, како у самим стаништима тако и на ужем регионалном нивоу. Мандибула хоминида из Мале Баланице упућује на претпоставку да ова пећина можда садржи и већу количину палеоантрополошких остатака.

Слика 5 – Мала Баланица: окресани камени артефакти

Figure 5 – Mala Balanica: chipped stone artifacts



SYSTEMATIC EXCAVATIONS OF BALANICA CAVE COMPLEX IN SIĆEVO

Dušan Mihailović, Faculty of Philosophy, University of Belgrade

Paleolithic site of Velika Balanica in Sićevo gorge was discovered in 2002 during archaeological surveying of the Niš-Dimitrovgrad road. The complex comprises two caves: Velika and Mala Balanica. Six geological horizons were explored in the first campaign season (in 2004) in Velika Balanica, with over a thousand artifacts recovered and dated to middle Paleolithic and accompanied by numerous and highly fragmented animal bones. First systematic excavations were undertaken in 2005 and 2006 resulting in the definition of the boundaries of inhabited space and the stratigraphy of the deposits at the entrance to the cave. Layers containing movable finds were also confirmed in the inner part of the cave.

Trench excavations in Mala Balanica were also undertaken in 2005 campaign and were followed by systematic excavations in the next season. A middle Paleolithic layer was identified almost at the surface level. Bones discovered in this cave were better preserved than those found in Velika Balanica, and the deposit was up until 4.5 meters in thickness. Artifacts were discovered both at the cave entrance and

in the extension of the cave hallway, deep in the cave.

Upper horizons (2a-2c) of Velika Balanica contained chipped stone artifacts, numerous side-scrapers and other Levalloisian chipped stone artifacts. Lower horizons (3a-3c) are characterized by quartzite finds, transversal side-scrapers, retouched flakes and etched tools. The finds from the upper layers can roughly be dated as typical Mousterian, whilst the lower layers could be dated to Charentian. Charentian characteristics are also evident on the finds from Mala Balanica. Among the artifacts discovered there, the most numerous ones are flakes and quartzite tools, and typical Quina side-scrapers.

Abundant archaeological material which fits in the end of the Vinča culture has been discovered. Typical pottery types occur with carinated bowls with inverted rims which stem out from the mass of the material. Such is the case with other types of portable material such as bone and stone implements. A special attention has been drawn to the question of the procurement of the raw material for the production of stone tools and the results will be published shortly.

Библиографија

Gábori-Csánk, V. 1968. *La station du Paléolithique moyen d'Erd-Hongrie*. Budapest.

Ivanova, S. 1979. Cultural Differentiation in the Middle Palaeolithic of Balkan Peninsula, in: *Middle and Early Upper Palaeolithic in Balkans* (ed. J. K. Kozłowski). Warszawa-Krakow: 13-33.

Михаиловић, Д. 2004. Истраживања пећинских археолошких налазишта у сливу Тимока и Нишаве. *Зборник радова Одбора за крас и спелеологију САНУ* 8: 135-144.

Михаиловић, Д. 2006. Петроварадинска тврђава – палеолитско налазиште. *Археолошки преглед Српског археолошког друштва* 1 (2003): 9-12.

Osole, F. 1991. Betalov spodmol, rezultati paleolitskih iskopavanj S. Brodarja – II del. *Poročilo o raziskovanju paleolita, neolita in eneolita v Sloveniji XIX*: 7-129.

Петровић, Ј. 1976. *Јаме и пећине Србије*. Београд.

Simek, J. F., Smith and F. H. 1997. Chronological Changes in Stone Tool Assemblages from Krapina (Croatia). *Journal of Human Evolution* 32: 561-575.